



# Parc naturel régional

Oise - Pays de France

## De petites routes en chemins, découvrons La vallée de la Nonette - V5



### Un incomparable rendez-vous !

Voilà pour vous, une occasion de partager la douceur de vivre dans des villages et des villes à l'orée de grandes forêts et nichés au bord des ruisseaux. Vous serez charmés par la palette des gris du grès et des ocres du calcaire. Vous partirez à la découverte de **l'abbaye de Chaalis** et son riche musée, de **Senlis** et ses rues médiévales, de **Chantilly** et son château, de **Gouvieux** et ses rues troglodytiques, ...

Pour prendre le temps de parcourir cette belle balade et de visiter les merveilles locales, par exemple en un weekend, de nombreux hébergements, pour tous les goûts, vous attendent. **L'Office de Tourisme Chantilly-Senlis** est là pour vous renseigner.

#### Avertissement :

*Cette randonnée se fait en Vélo Tout Chemin (ou VTT facile) sous votre responsabilité. Cet itinéraire se déroule sur des chemins qui peuvent être boueux et sur des petites routes où vous devez respecter la réglementation. Équipez-vous d'un casque et soyez prudent. Roulez avec précaution pour prendre en douceur les quelques flaques et ornières. Évitez de rouler sur les bas-côtés herbeux des chemins pour préserver leur biodiversité.*

Cet itinéraire de randonnée a été réalisé en partenariat avec le Syndicat de rivière, S.A.G.E. de la Nonette et l'AU5V

Pour randonner géolocalisé (même hors connexion) et pour découvrir les richesses du territoire sur votre mobile, téléchargez l'application gratuite « **rando Parc Oise** ».

#### Pour plus d'information :

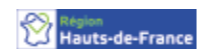
**Office de Tourisme de Chantilly-Senlis**  
[www.chantilly-senlis-tourisme.com](http://www.chantilly-senlis-tourisme.com)  
+33 (0)3 44 67 37 37

- **Bureau d'information de Chantilly**  
73 rue du Connétable, 60500 Chantilly
- **Bureau d'information de Senlis**  
Place du Parvis Notre-Dame, 60300 Senlis

#### Maison du Parc Château de la Borne Blanche

48 rue d'Hérivaux  
60560 ORRY-LA-VILLE  
Tél. 33 (0)3 44 63 65 65  
[contact@parc-oise-paysdefrance.fr](mailto:contact@parc-oise-paysdefrance.fr)  
<https://destination.parc-oise-paysdefrance.fr>

Photos © PNR Oise - Pays de France - Maquette : Catherine Szpura



Tourisme durable

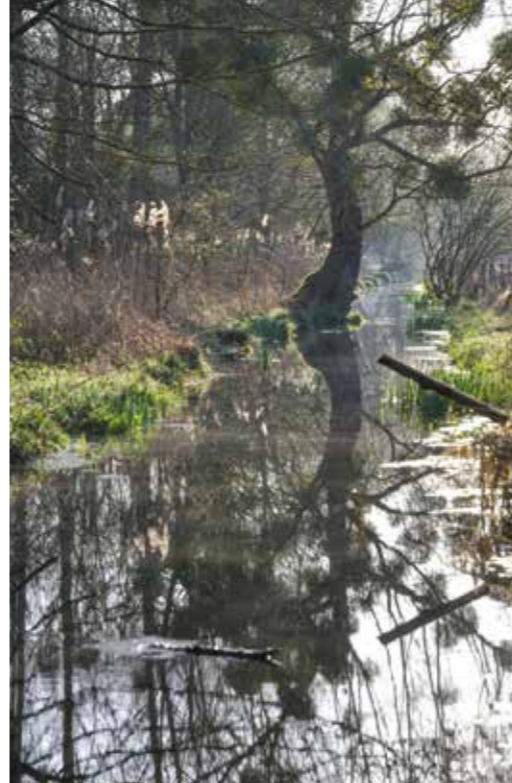


## La rivière Nonette

La Nonette est une rivière de 40,2 km de long, elle prend sa source à Nanteuil-le-Haudouin, s'écoule de l'est vers l'ouest et se jette dans l'Oise à Gouvieux, à 30 m d'altitude après avoir traversé **Senlis et Chantilly**.

Ses deux principaux affluents sont l'Aunette au nord et la Launette au sud qui dessent les étangs de **l'abbaye de Chaalis**.

Dès le 10<sup>e</sup> siècle, le lit de la Nonette a été détourné, en particulier pour l'utilisation de la force hydraulique à des fins artisanales puis industrielles : minoteries, filatures, teintureries, ferronneries, scieries... mais aussi pour l'aménagement et la décoration des **parcs et jardins** des grands domaines qui bordent son cours : fontaines, canaux, jets d'eau, cascades, miroirs d'eau... sans parler des lavoirs qui agrémentent, aujourd'hui encore, les villages. La Nonette est aussi source de biodiversité. Les **milieux humides** qui la bordent, sols inondés ou saturés d'eau, sont de véritables filtres naturels et constituent un habitat très recherché par une multitude d'espèces animales et végétales.



## Château de Chantilly

Telle une apparition, le château de Chantilly se mire dans **les bassins** qui l'entourent. Son reflet dévoile au premier plan, le petit château, véritable joyau de **l'architecture** Renaissance. Au second plan, le château avec ses grands appartements reconstruit au 19<sup>e</sup> siècle par le **Duc d'Aumale**. Il abrite un des plus beaux musées français de peintures classiques.

**Son parc** dessiné par Le Nôtre est un modèle de l'art des jardins à la française. Ici le **cheval** est roi : écuries monumentales, entraînement des plus célèbres galopeurs, hippodrome classé, allées forestières pour les chasses royales... tout est à son service.



## Maisons troglodytiques

Les maisons troglodytiques de **Gouvieux** ont été creusées à flanc de coteaux, dans le tendre des **roches calcaires**. Aménagées, depuis des temps immémoriaux, elles ont longtemps abrité les familles des carriers qui exploitaient les **carrières** toutes proches. Très efficaces, ces habitations protègent leurs habitants de la chaleur en été et du froid en hiver. Progressivement abandonnées, certaines d'entre elles sont aujourd'hui réhabilitées par la commune et occupées par des **ateliers** d'artisans d'art tandis que d'autres servent de caves pour conserver les vins locaux. Une d'elles, très spacieuse, est encore une habitation. Ces « grottes » seraient à l'origine du nom de Gouvieux.



## La forêt d'Ermenonville

Le massif d'Ermenonville se caractérise par son **sol très sableux**, ses dunes nées du vent, ses blocs de grès. Autrefois, seuls des petits bois et des landes à bruyères, où venaient paître les moutons, formaient le paysage. Ce n'est qu'au 19<sup>e</sup> siècle que **les pins** sont plantés afin de valoriser les sols ingrats. En 1825,



l'Administration des Eaux et Forêts décide de boiser les landes délaissées avec des pins essentiellement sylvestres, essences particulièrement adaptées au sable. Pour le reste, le massif est une terre de feuillus où **le chêne** est roi sur près de 1500 ha. Domaine royal avant le 18<sup>e</sup> siècle, le massif appartient ensuite pour l'essentiel à l'Église jusqu'à la Révolution française. Depuis la Restauration, les **6 500 ha** de forêt sont divisés en trois parties : 2 600 ha sont privés, tandis que l'ONF gère la forêt domaniale de l'État (3250 ha) et la forêt du domaine de Chaalis (600 ha).

## L'abbaye de Chaalis

Fondée par Louis VI en **1136**, l'abbaye cistercienne connaît un grand rayonnement économique et spirituel au Moyen Âge, accueillant à plusieurs reprises les **rois de France**. À la **Renaissance**, le **cardinal d'Este**, créateur des jardins de Tivoli près de Rome, y attire de grands artistes italiens comme l'architecte **Serlio** ou le peintre **le Primatice** qui décorera la chapelle de l'Abbé de fresques exceptionnelles... **Le parc** dessiné par le cardinal d'Este est de nombreuses fois remanié et abrite des **arbres tricentenaires**, dont des essences rares telles que le platane d'Orient. En 1737, Jean Aubert, bâtisseur des grandes écuries de Chantilly, est chargé de construire un **palais abbatial** mais la Révolution arrive, et seule l'aile nord sera construite avant 1789. En 1902, l'abbaye devient propriété de **Nélie Jacquemart-André**, passionnée d'art. Elle lègue à l'Institut de France un lieu habité de sculptures antiques, de tapisseries, de tableaux de **Giotto**... On lui doit également l'aménagement du jardin clos qui deviendra une magnifique **roseraie**.

**Contact** : Abbaye royale de Chaalis - 60300 Fontaine-Chaalis  
Tél 03 44 54 04 02  
www.chaalis.fr  
Visite payante / Paid visit



## Senlis

Marquée par plus de **2000 ans d'histoire**, Senlis regorge de trésors cachés, à dénicher dans le labyrinthe des ruelles pavées. Remontez le temps jusqu'à l'époque gallo-romaine avec la muraille antique d'Augustomagus du 3<sup>e</sup> siècle, une des mieux conservées de France, retrouvez les souvenirs **des rois de France**, d'Hugues Capet à Charles X. Et, admirez la **cathédrale Notre-Dame**, chef d'œuvre de l'architecture gothique qui est le plus beau joyau de la ville.



**Départs** : parking de l'abbaye de Chaalis ① ou gare de Précý/Oise ②

Randonnée balisée V5, 36 km à l'aller, 72 km en aller et retour. Une descente et une montée assez marquées.