

Itinéraire

En partant de la gare, prendre en face la rue de la Paix et continuer tout droit jusqu'au bord de l'Oise par la rue du Chancelier Guérin. Tourner à gauche, prendre le pont, traverser au passage piéton, puis aller à gauche le long de l'Oise. Traverser au passage piéton et prendre la rue saint Armand en tournant le dos à l'Oise. Puis aller à gauche vers l'abbaye de Moncel. Arrivé à l'Abbaye de Moncel, traverser la route et prendre la rue qui monte « Chaussée Pontpoint ».

1 Au croisement suivant aller à gauche chemin de Crépy. Continuer 2 fois tout droit en prenant le chemin.

2 Ne pas prendre le chemin qui descend à travers champ mais partir à droite. Continuer en montant dans le chemin.

3 Arrivé au poteau de la Croix Frapotel aller à droite sur la route goudronnée « rte de la Croix Frapotel ». Après 200 m, prendre à droite le sentier qui part derrière une barrière de bois (marque GR) et va en sous bois. Aller à gauche sur le chemin forestier (GR).

4 Au carrefour laisser le GR et aller à droite sur la piste forestière en laissant la parcelle 17 à droite. Passer devant la maison forestière et longer le champ. Passer derrière la barrière et aller tout droit sur le sentier en forêt. (Pour aller vers le Mont Calipet, au carrefour suivant aller à gauche et rester sur le sentier principal jusqu'aux ruines du moulin et aux pelouses calcicoles plus loin. Revenir sur vos pas pour retrouver le chemin qui redescend vers l'abbaye en allant à gauche).

5 Continuer tout droit en descendant pour retrouver la rue Chaussée Pontpoint

1 Aller tout droit pour rejoindre l'abbaye.
Pour rejoindre la gare, partir à gauche vers le centre ville. Prendre tout droit la rue Henri Bodchon puis aller à droite par la rue Charles Lescot et rejoindre les bords de l'Oise. Aller vers le pont pour retourner vers la gare.

Parc Naturel Régional Oise - Pays de France

Maison du Parc
Château de la Borne Blanche
48, rue d'Hérivaux
60560 ORRY-LA-VILLE
Tel. : 03 44 63 65 65
Fax : 03 44 63 65 60
contact@parc-oise-paysdefrance.fr
www.parc-oise-paysdefrance.fr



Pont-Sainte-Maxence autour du Mont Calipet

“ Découvrons le Parc
par ses sentiers... ”



Parc naturel régional
Oise - Pays de France



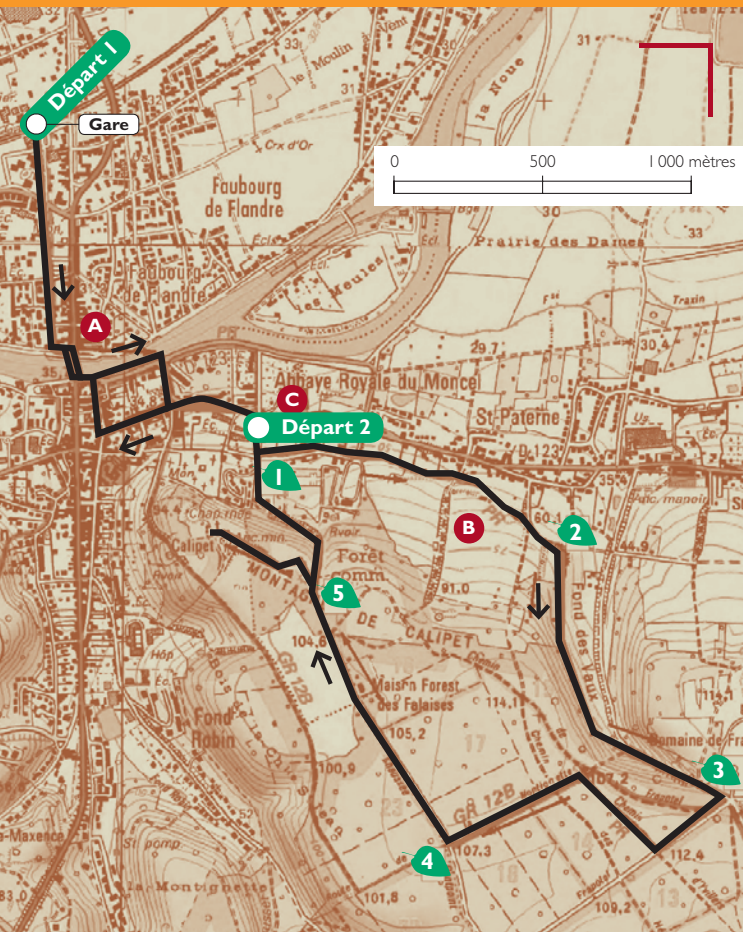
Randonnée sans difficulté.

2h30 à partir de la gare de Pont-Sainte-Maxence - 8,4 km

2h00 à partir de l'Abbaye de Moncel - 6,1 km

Accès : ligne SNCF Paris-Compiègne

Marquages en jaune, bleu et en blanc et rouge par le CDRP 60.



Pont-Sainte-Maxence : une ville fluviale **A**

La ville est née de la rencontre de la route des Flandres (ancienne chaussée romaine) et de la rivière Oise. Le développement de la ville s'est d'abord basé sur le commerce et l'agriculture, puis la ville a vécu une ère industrielle importante. L'histoire de la commune s'est écrite autour de son pont. Une histoire marquée en temps de paix par des échanges culturels et commerciaux et en temps de guerre par la situation stratégique de la cité qui la place dans l'axe de déplacement naturel des forces combattantes vers Paris. Au cours des siècles, le pont fut, donc, âprement disputé, démoli et reconstruit plusieurs fois. Depuis le premier pont de 673, 4 ouvrages d'art, dont un portant 3 moulins et des commerces, et différents ponts temporaires ont été construits. Le pont actuel fut ouvert à la circulation en octobre 1949.

Vallée de l'Oise : une leçon de géomorphologie **B**

En remontant de la vallée vers le plateau, vous parcourez d'abord une pente sablonneuse où les pluies ont creusé, avec le temps, de nombreuses ravines et cavées caractéristiques de cette zone. Par contre sur le plateau, le calcaire en masse est abondant, la couche peut dépasser par endroit 50 mètres d'épaisseur. Les meilleurs bancs de pierre de la couche supérieure, un peu siliceux, non gélifs (ne gèlent pas), ont été exploités et utilisés

pour la construction des belles demeures et des ouvrages d'art des alentours ; les couches inférieures, faciles à exploiter mais de moindre qualité, ont été utilisées par les habitants des villages. Ainsi, en parcourant la forêt d'Halatte vous trouverez des fosses, traces de ces exploitations « sauvages ». (source : Association de sauvegarde du Patrimoine de la Ville de Pontpoint).

L'Abbaye royale du Moncel : des épisodes chargés d'Histoire **C**

C'est vers 1307 que le roi Philippe le Bel fonde une abbaye royale dédiée à Sainte-Claire. En 1335 les premières religieuses s'y installent, une fois le chef-d'œuvre terminé. En 1789, dès qu'éclate la Révolution, la plupart des religieuses quittent l'abbaye. En 1792, la dernière abbesse et quelques religieuses fidèles sont expulsées par les officiers municipaux qui prennent possession des bâtiments conventuels et les mettent en vente comme bien national. Ainsi s'arrête l'activité de l'Abbaye royale après 450 années d'existence. L'église est démontée pierre par pierre et des marchands de vins occupent les celliers du couvent. Un pensionnat entretient le site jusqu'en

1982. Il est ensuite confié au « Club du vieux manoir » qui lui redonnera vie. La visite de ce haut lieu d'Histoire vous permet de découvrir de magnifiques témoignages de l'architecture gothique : cellier au volume impressionnant voûté de pierre, charpentes monumentales en chêne d'Halatte, cloître et chartrier (salle du trésor)...

L'Abbaye royale du Moncel

Ouverture : de mars à novembre.

Visites du mardi au samedi
14h30 et 16h30.

Le dimanche, visites guidées
11h30, 14h00, 15h30 et 17h00.
Tarif : 6 € / Tél. : 03 44 72 33 98

Si nos forêts sont si agréables c'est qu'elles sont entretenues par leurs gestionnaires. Par exemple, l'ONF alloue pour leurs exploitations des parcelles à des entreprises qui ont 2 ans pour faire les travaux et remettre en état les lieux pour une nouvelle plantation.

Pour en savoir plus sur la forêt d'Halatte, vous pouvez consulter la brochure du Parc « Découvrons le massif forestier d'Halatte ».

Pour connaître les périodes et les zones chassées vous pouvez appeler les mairies des villages ou consulter le site Internet du Parc.
www.parc-oise-paysdefrance.fr



Abbaye de Moncel



Écluse de Pont-Sainte-Maxence

Office de Tourisme 03 44 72 35 90

Chambres d'hôtes

• à Pontpoint
Roger Le Flochmoan 03 44 70 03 98
<http://chambrehotel-pontpoint.fr>

Restaurants de tous types

• à Pont-Sainte-Maxence

Boucheries
Boulangeries
Pharmacies

